

## 70.000 BEZOEKERS ONTDEKKEN ANTWERPEN-CENTRAAL ONDERGRONDS

Ongeveer 70.000 bezoekers bezochten tijdens het weekend van 27 en 28 oktober 2001 de tunnel onder het station Antwerpen-Centraal. In de tunnel konden de bezoekers genieten van een adembenemend audiovisueel spektakel van videokunstenares Anne-Mie Van Kerckhoven. Met het ontdekkingsweekend in Antwerpen-Centraal sloot de NMBS een reeks van succesvolle ontdekkingsweekends naar aanleiding van haar 75-jarig bestaan af.

Zaterdagochtend gaf burgemeester Detiège het startsein voor de officiële opening van het ontdekkingsweekend door het inbeuken van een (weliswaar piepschuimen) muur. Reeds een uur voor de opening van het ontdekkingsweekend stonden honderden nieuwsgierige bezoekers aan de ingang te wachten om de toekomstige spoortunnel te kunnen ontdekken.

Ondanks een wachttijd die op bepaalde piekmomenten één tot twee uur bedroeg, ver-

liep het bezoek in een uiterst kalme sfeer. Mede dankzij de vlotte samenwerking met de Antwerpse politiediensten bleef de mensenstroom in alle veiligheid rond het Centraal Station circuleren.

Hoogtepunt van het weekend was ongetwijfeld de afdaling in de tunnel. Daar konden zowel de imposante werken als de computergestuurde video-animatie van Anne-Mie Van Kerckhoven op heel wat bewonderende blikken



rekenen.

Ook de livemuziek van muzikanten Rudy Trouvé, Jelle Jaspers en Michiel Thijs, en dj's Zander Fabrice en Dylan Van Looy had veel belangstelling. Het tunnelbezoek kreeg 's avonds een

bijzondere sfeer door een lichtspektakel, geprojecteerd op de monumentale gevel van het station aan het Astridplein.

De bezoekers konden op het ontdekkingsweekend nog heel wat

meer ontdekken. Er waren verschillende tentoonstellingen te bezoeken, o.a. over 75 jaar NMBS en over de geschiedenis van Antwerpen-Centraal. Veel bekijks had ook een maquette van het Centraal Station zoals

het er na de werken zal uitzien. Een documentairefilm over de aanleg van de noord-zuidverbinding maakte tienduizenden bezoekers wegwijs in het project. Zie verder pag. 3 tot 6.

## Astridplein ondergaat metamorfose tijdens de werken



Het Astridplein is momenteel één grote bouwwerf, maar alle handels- en culturele ondernemingen op het plein blijven intussen bereikbaar en actief.

Het Koningin Astridplein is momenteel één grote bouwwerf. Sinds augustus 2001 zijn de werken gestart voor de boven- en ondergrondse heraanleg van het plein. De huidige werken zijn nodig voor de aanleg van het tunneldak en de wanden van de latere ondergrondse parking. Luc Dirckx, leidende ambtenaar bij de NMBS, zet de belangrijkste wijzigingen even op een rijtje.

“De bus- en tramhaltes van De Lijn verhuisden begin dit jaar naar een tijdelijke halte achter de metrotoegang Astrid. Na het beëindigen van de rioleringswerken is er aan beide kanten van het plein een voetgangerszone van acht meter beschikbaar”, vertelt Luc Dirckx. Tijdens de duur van de werken blijft het

Astridplein altijd bereikbaar en blijven de handels- en culturele ondernemingen hun activiteiten uitoefenen.

NMBS, Eurostation en de aannemers doen hun uiterste best om de omgevingshinder te beperken en de werken zo spoedig mogelijk te laten verlopen.

# De bruggen tussen Berchem en Antwerpen-Centraal

De werken aan de noord-zuidverbinding houden o.a. in dat alle spoorwegbruggen tussen Berchem en Antwerpen-Centraal moeten worden aangepast en verstevigd. Om ervoor te zorgen dat er altijd treinverkeer mogelijk is tussen deze stations gebeuren de funderingswerken in verschillende fasen. Samen met Kurt Scherpereel, leidende ambtenaar bij het studie bureau TUC RAIL, overlopen we de werken.

## Bruggen Plantin en Moretuslei & Belgiëlei - Van den Nestlei

"Sinds midden januari 2002 rijdt het verkeer onder de bruggen van de Plantin en Moretuslei én de Belgiëlei over het nieuwe wegdek. Aan de verkeerssituatie is er niets gewijzigd. Het verkeer dat stadinwaarts wil, passeert via de Plantin en Moretuslei. Via de Belgiëlei rijden de

auto's en bussen de stad uit. Onmiddellijk na deze omschakeling zijn we gestart met de definitieve aanleg van de resterende wegdekken. Tegen eind maart van dit jaar zouden beide bruggen opnieuw open moeten zijn over de volledige breedte van de weg", vertelt Kurt Scherpereel.

## Brug Klokstraat

"Tijdens dit voorjaar worden de nieuwe

brugdekken op definitieve hoogte gebracht en wordt de brug van de Klokstraat verder afgewerkt. Eind mei kan dan de straat worden aangelegd, zodat de onderdoorgang dit jaar opnieuw voor alle verkeer open zal zijn."

## Torenkranen in Mercatorstraat en Oostenstraat

"De voorbije maanden werden er twee torenkranen in de Mercatorstraat geplaatst en

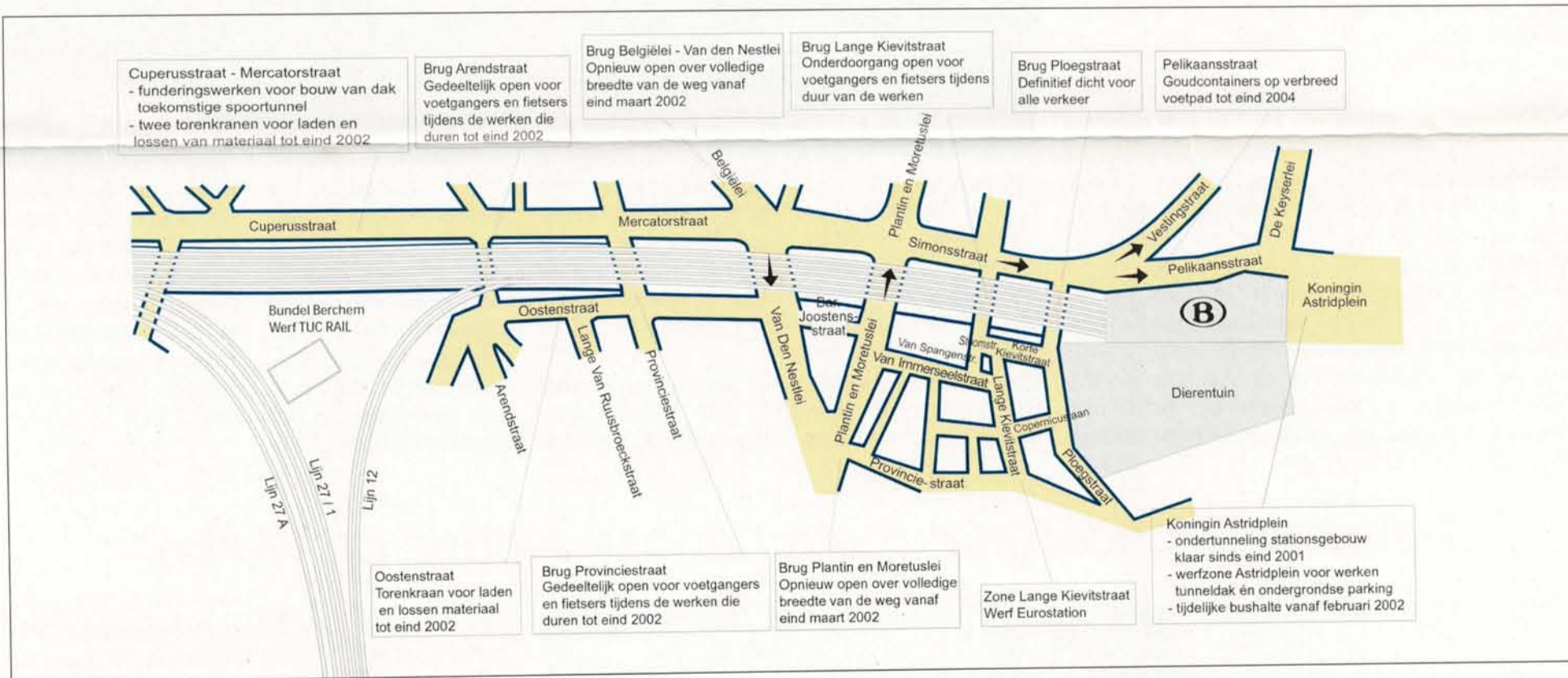


Kurt Scherpereel van TUC RAIL: "De brug Plantin en Moretuslei zal eind maart opnieuw open zijn over de volledige breedte van de weg."

één in de Oostenstraat. De kranen zijn nodig voor het laden en lossen van materiaal dat voor werken in de Mercatorstraat zal

worden gebruikt. Aan de westkant van de spoorwegberm wordt daar het dak van de toekomstige spoortunnel gebouwd. Eind

2002 zijn deze werken klaar en worden de kranen opnieuw verwijderd", besluit de ingenieur.



## Werken op Luchtbal in nieuwe hoofdfase



"Tijdens deze fase van de werken worden onder meer de toegangen naar de 350 meter lange perrons van het toekomstige station Antwerpen-Luchtbal aangelegd", vertelt Philippe Gillet van TUC RAIL.

"Op Luchtbal wordt er sinds eind 1999 volop gewerkt aan de noord-zuidverbinding. In een eerste fase moest er ter hoogte van de Groenendaallaan een nieuwe spoorwegbrug en het eerste gedeelte van de twee onderdoorgangen worden gebouwd. Verder stond ter hoogte van de Noorderdokken de realisatie van een tunnel én de aanleg van een 2,6 km lange spoorwegbedding op het programma", zegt Philippe Gillet van TUC RAIL, het studie bureau van de NMBS.

"Sinds midden februari bevinden we ons in een nieuwe hoofdfase. Tijdens deze fase worden de onderdoorgan-

gen ten noorden en ten zuiden van de Groenendaallaan en de toegangen naar de perrons aangelegd.

Tegelijkertijd worden ook de 350 meter lange perrons van het toekomstige station Antwerpen-Luchtbal gebouwd. Deze werken moeten het verplaatsen van de spoorlijn Antwerpen-Essen (lijn 12) mogelijk maken. Deze lijn wordt later samen met de toekomstige hsl naar Nederland op Luchtbal verbonden met de sporen van de noord-zuidverbinding" vertelt de leidende

ambtenaar. "Maar vooraleer deze sporen met elkaar worden verbonden, worden in een laatste fase (midden 2003 – eind 2004) de twee onderdoorgangen afgewerkt en een viaduct voor het treinverkeer gebouwd. Daarna kan het spoor van de hogesnelheidslijn tussen Antwerpen en Nederland worden aangelegd", aldus Gillet.

## Antwerpen-Centraal ondergronds op foto



Burgemeester Leona Detiège kreeg de eer om met een hamerslag de tunnel symbolisch te openen.



Districtsdirecteur Tony Van den Berghen geeft tekst en uitleg bij het audiovisueel spektakel.



De videobeelden op de wanden herinnerden aan de grote werken in de tunnel.



Op het Astridplein en in de omringende straten stonden lange rijen wachtenden.



Met een computergestuurde video-animatie werden indringende beelden van de werken geprojecteerd op de zijwanden van de tunnel.



Het adembenemende spektakel viel in de smaak van groot en klein.

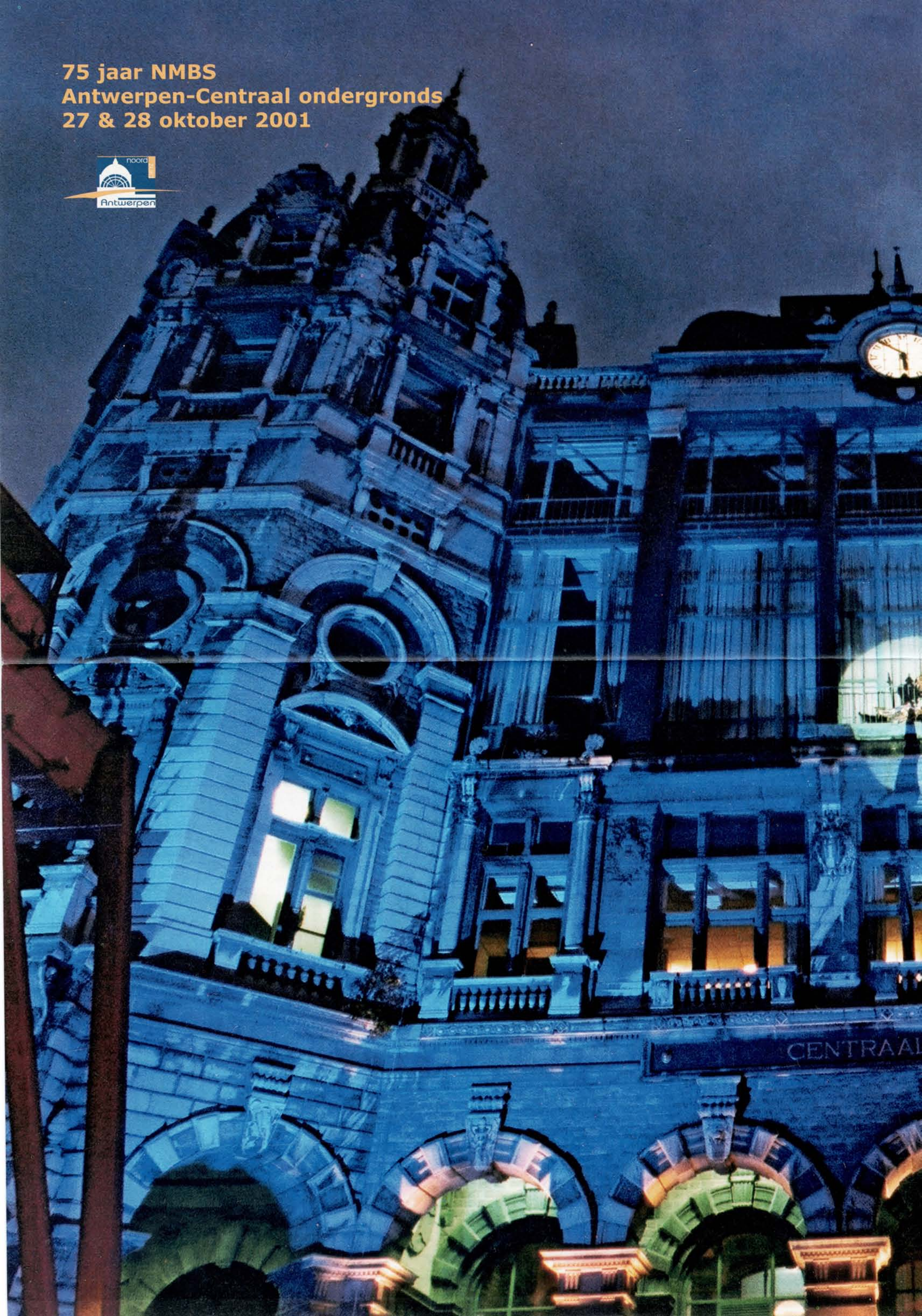


Dankzij een ingenieuze trappenconstructie kon iedereen op een veilige manier de tunnel bezoeken.



De live-muziek van ex-dEUS gitarist Rudy Trouvé en collega-muzikanten Jelle Jaspers en Michiel Thijs droeg bij tot de unieke atmosfeer in de tunnel.

75 jaar NMBS  
Antwerpen-Centraal ondergronds  
27 & 28 oktober 2001





STATION



De hostessen deelden met de glimlach informatiefolders uit.



De nieuwe maquette van het Centraal Station had veel bekijks. Ze toont het heraanlegde Astridplein en de nieuwe tweede stationstoegang.



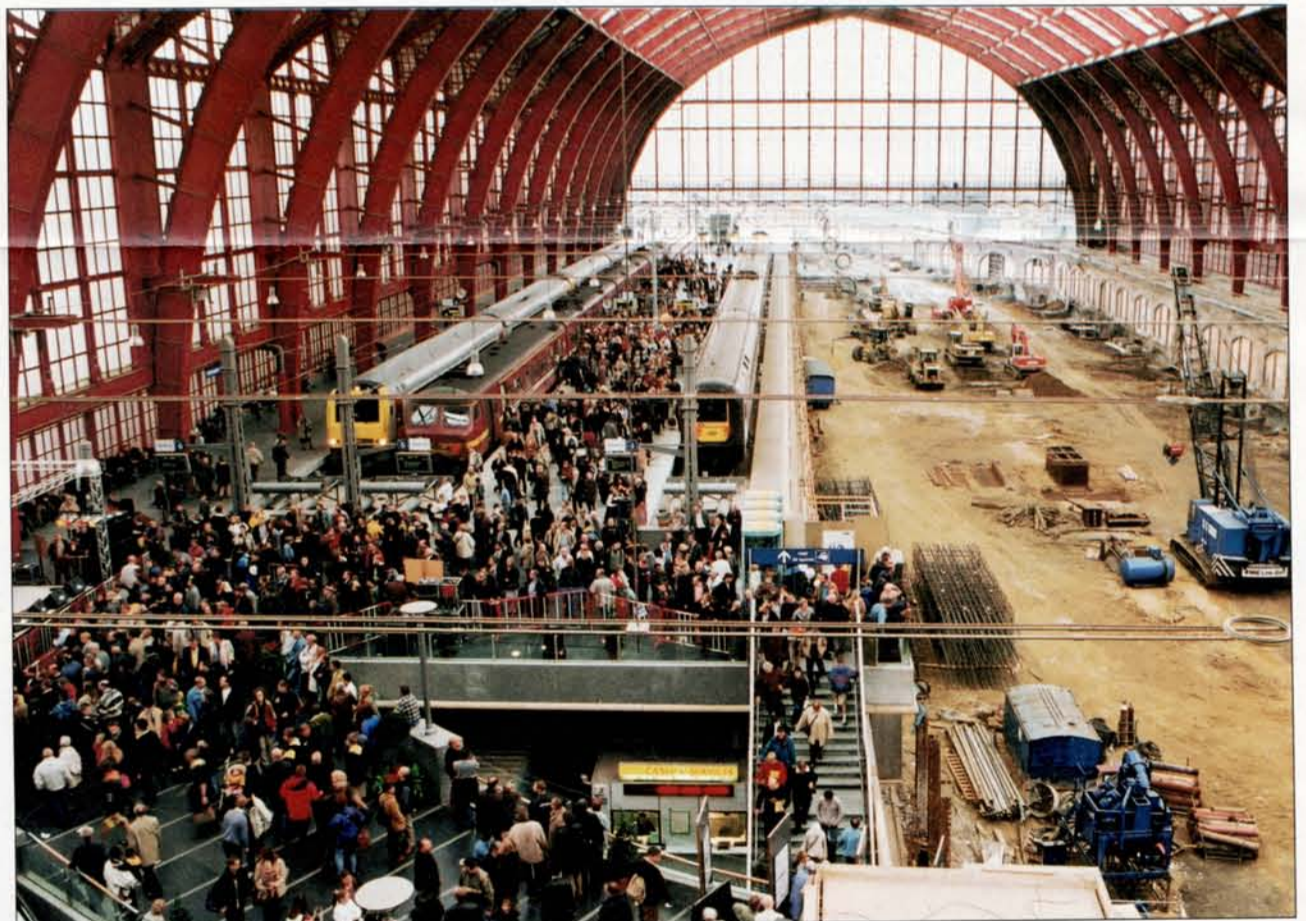
De ordediensten hielden een oogje in het zeil en zagen dat het goed was.



Tal van artiesten lieten Antwerpen-Centraal op zijn grondvesten daveren. Ook de jongens en meisjes van HI 5 gaven het beste van zichzelf.



De allerkleinsten werden door de kindergrime omgetoverd tot schattige roofdieren.



Op zondag 28 oktober 2001 was Radio Maeva heel de dag live aanwezig op het voerperron van Antwerpen-Centraal. De presentatie werd verzorgd door Brigitta Callens en Joke Van de Velde.



In de grote tent op het Astridplein liep de expo '75 jaar op het spoor van de toekomst'.



In de grote inkomhal van het Centraal Station kon je tijdens de piekmomenten over de koppen lopen.

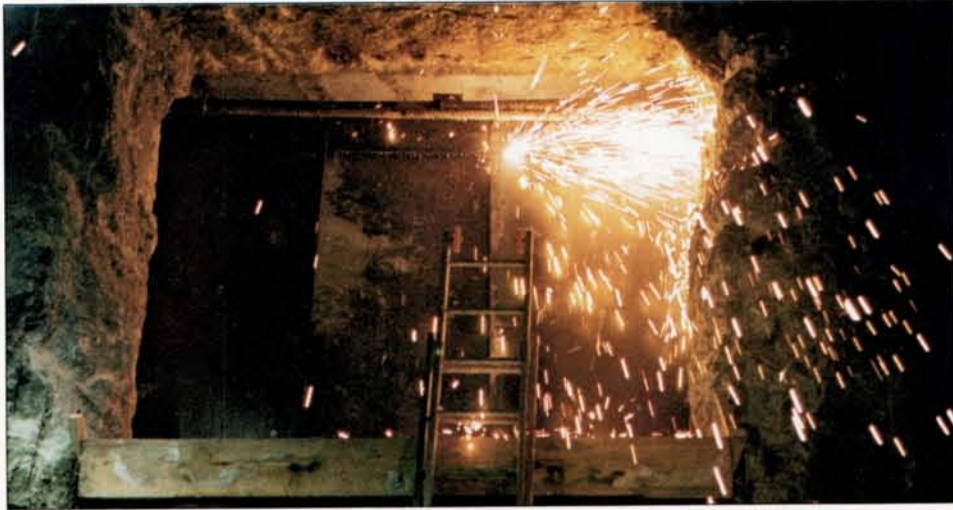


Ballonnenkunstenaar Biselo maakte het wachten een stuk aangenamer.



Ook de NMBS-infostands werden zeer druk bezocht

## De eerste opening in de tunnel



Op 3/10/2001 werd de 1e opening achteraan de tunnel onder Antwerpen-Centraal gemaakt en konden de arbeiders elkaar de hand schudden.

De 80 meter lange spoortunnel onder het stationsgebouw van Antwerpen-Centraal is afgewerkt. Hiermee werd een symbolische fase van de werken afgesloten. De tunnel verbindt de latere perrons op het -2 niveau van Antwerpen-Centraal met het toekomstig spoorwisselcomplex onder het Astridplein en zal vanaf 2006 worden gebruikt door binnenlandse en internationale treinen, en door hst's. Op 3 oktober 2001 werd de eerste opening achteraan de tunnel gemaakt.

Het was een hele uitdaging om de tunnel te graven zonder scheuren in het station te veroorzaken. Van februari tot eind mei 2000 werden acht grote buizen met een boorschild onder het stationsgebouw geperst. Deze buizen ondersteunden tijdens de werken het gebouw, in afwachting van het definitieve betonnen tunneldak.

De zijwanden van de

tunnel werden van februari tot oktober 2000 met mijnwerkerstechnieken vanuit de twee grote buizen aan de linker- en rechterkant aangelegd. Om verzakkingen in het station te voorkomen, werd 'compensation grouting' toegepast. Deze techniek bestaat erin om een fijn net van buizen onder het station door te persen. Zo kunnen er waar nodig injecties met cement worden uit-

gevoerd om de fundering opnieuw te verstevigen.

Midden oktober 2000 zijn de werkzaamheden gestart om het zand tussen de zijwanden uit te graven en de vloerplaat en het dak van de tunnel te betonneren. Deze werken zijn sinds oktober 2001 volledig klaar. Het enige wat nog in een latere fase moet worden aangelegd, zijn de sporen en de bovenleidingen.

## NMBS perst ondergronds buizendak in Antwerpse Seefhoek

Sinds de zomer van 2001 is de NMBS bezig met werken voor de aanleg van de spoortunnel tussen het Astridplein en het Damplein. Vanuit een vertrekschacht aan de Viséstraat worden vanaf oktober 2002 met een boorschild twee enkelsporige tunnelkokers geboord richting Astridplein. In 2006 zullen de 1200 meter lange tunnels worden gebruikt voor binnenlands en voor internationaal treinverkeer.

Alvorens deze tunnelwerken starten, moet er echter een buizendak worden geperst onder de huizen van de Viséstraat tot de Sint-Jobstraat. "Het buizendak doet dienst als beveiliging voor de uitvoering van de latere tunnels en zorgt bovendien voor de nodige stabiliteit onder de huizen", vertelt Roger Detheux, leidende ambtenaar bij TUC RAIL, het studie-bureau van de NMBS. "Het dak heeft een lengte van 70 meter en een breedte van 30 meter. Het persen van de buizen gebeurt

buis na buis, in het totaal gaat het om 21 buizen. Het boren van al deze buizen gebeurt continu, behalve tijdens het weekend, terwijl cementinjecties eventuele zettingen compenseren", vervolgt de ingenieur.

De werken voor het persen van het buizendak zijn begin januari dit jaar gestart en duren nog tot eind januari 2003. Voor de uitvoering zijn er twee werfzones voorzien: een persput aan de Viséstraat en een ontvangstput aan de Sint-Jobstraat.

### Persput Viséstraat

"Ter hoogte van de Viséstraat bevindt zich sinds begin januari een werf voor de bouw van een persput. De aanvoer van materiaal gebeurt uitsluitend overdag en de geluidsoverlast zal uiterst beperkt blijven. In de Viséstraat zal er door extra maatregelen altijd een ruimte van 6 meter op straat beschikbaar zijn", zegt de leidende ambtenaar.

"De bomen in de Viséstraat worden in samenspraak met de Groendienst van de Stad Antwerpen verplaatst naar de groenzone naast het speelterrein. Als deze werken eind januari 2003 klaar zijn, worden de bomen op dezelfde plaats opnieuw ingeplant.

Tegelijkertijd wordt de straat in zijn oorspronkelijke toestand heraangelegd."

### Ontvangstput Sint-Jobstraat

Het buizendak wordt geperst vanuit de bouwput in de Viséstraat richting Sint-Jobstraat. Door de bouw van de ontvangstput zal de Sint-Jobstraat van begin januari 2002 tot eind maart 2002 niet meer toegankelijk zijn voor doorgaand verkeer. "In

deze periode zullen de garages van de huizen in de Sint-Jobstraat ook niet langer bereikbaar zijn voor de bewoners. Maar extra investeringen zorgen ervoor dat vanaf eind maart tot en met eind december 2002 de Sint-Jobstraat gedurende bepaalde dagen wel toegankelijk wordt voor plaatselijk verkeer, wat

aanvankelijk niet voorzien was. De bouwput wordt dan immers toegelegd met betonnen prefab-platen.

Wij doen ons uiterste best om de omgevingshinder tot het strikte minimum te beperken en de werken zo spoedig mogelijk te laten verlopen", besluit Roger Detheux.



Roger Detheux (midden) van TUC RAIL zorgt samen met John Binnemans (rechts) en Dirk Weidener (links) van de Centrale Studiedienst van De Lijn dat de werken voor het ondergrondse buizendak goed verlopen.

## Nieuw Travel Centre open vanaf eind april 2002

Vanaf eind april 2002 verhuizen de tijdelijke loketten aan de Pelikaansstraat naar het gloednieuwe Travel Centre in de inkomhal van Antwerpen-Centraal. In het nieuwe reiscentrum kunnen de reizigers informatie verkrijgen en biljetten kopen, zowel voor het binnenlandse als voor het internationale treinverkeer. De verbouwings- en renovatiewerken aan de nieuwe loketten hebben zowat twee jaar geduurd.



Vanaf eind april 2002 kunnen de reizigers gebruik maken van het nieuwe Travel Centre in de inkomhal van het station. Momenteel wordt er nog volop gewerkt.

"Het nieuwe Travel Centre krijgt 10 open loketten. 5 voor binnenlands en 5 voor internationaal treinverkeer. In het ontwerp is vooral naar openheid gestreefd. Reizigers in de lokettenzaal hebben via de ramen

uitzicht op het Koningin Astridplein. De loketten zijn opgevat als open balies. Dankzij het baliesysteem hebben de reizigers een veel persoonlijker contact met de loketbedienden", vertelt Branche manager Marc Claerbout.

"Verder wordt er gewerkt met een filebeheerssysteem dat de klant rechtstreeks naar het loket leidt dat hem of haar het best kan helpen. Op die manier wordt de wachttijd tot een minimum beperkt. Later komen er ook 4 nieuwe biljettenautomaten, uitgerust met de recente betalingswijzen.

Al deze investeringen zorgen voor een optimale en klantgerichte dienstverlening", besluit Marc Claerbout.

## Het vernieuwde station Antwerpen-Berchem opent zijn deuren

Door de verbouwwerken in Antwerpen-Centraal passeren er in het station van Antwerpen-Berchem dagelijks bijna 20.000 op- en overstappende reizigers. Een uitbreiding van het gebouw was dus nodig en ook de onthaal-infrastructuur kon best een face-lift gebruiken. De renovatiewerken zijn ondertussen klaar en er wordt ook nagedacht over het toegankelijk maken van de perrons voor rolstoelgebruikers.

"Het station werd met een achttal meter uitgebreid en beschikt nu over een transparant voorgebouw met vlinderdak. Hier kunnen de reizigers terecht in het nieuwe stationsbuffet met mogelijkheid tot een buitenterras. In de ruime inkomhal bevinden zich verder tal van concessies, bagagekluizen, de nodige toiletten, ticketautomaten en een snelloket. De nieuwe loketten in het Travel Centre zijn al een tijd in gebruik en zorgen door de open aanpak voor een klantvriendelijker ont-

haal", zegt Tony Van den Berghen, districtsdirecteur van de NMBS.

### Verbeterde toegankelijkheid voor rolstoelgebruikers

"Vanuit de stationshal kan je rechtstreeks naar de ondergrondse parking die plaats biedt aan 440 auto's en 300 fietsen. Treinreizigers kunnen daar ook gebruik maken van de overdekte 'kiss and ride'-zone om familie of vrienden met de wagen aan het station af te zetten of op te halen. De onder-



Districtsdirecteur Tony Van den Berghen: "De renovatiewerken aan het stationsgebouw Antwerpen-Berchem zijn klaar. Ook de toegankelijkheid voor rolstoelgebruikers zal verbeteren."

grondse parking is met een lift ook zeer goed bereikbaar voor mindervaliden. Bovendien wil de NMBS ook de perrons toegankelijker maken voor reizigers met beperkte mobiliteit. Het voorzien van liften voor rolstoelreizigers naar de perrons wordt volop bestudeerd en er wordt gezocht naar de best mogelijke oplossing", vertelt Tony Van den Berghen.

"De werken voor de

heraanleg van het bovengrondse stationsplein starten in het midden van 2002. De stad, De Lijn, het Vlaams Gewest en de NMBS kiezen voor een groen plein dat de voetganger, fietser en gebruiker van het openbaar vervoer zal verwelkomen. Midden 2003 zou het vernieuwde Ryckaertplein klaar moeten zijn", besluit de districtsdirecteur.

### Informatie

#### Infolokaal nz-verbinding



- > communicatie over werken nz-verbinding Antwerpen
- > NMBS  
Infolokaal noord-zuidverbinding  
Koningin Astridplein 27  
2018 Antwerpen
- > 03 204 20 34 (tel)
- > 03 204 28 59 (fax)
- > frederic.petit@nmbs.be
- > 03 204 24 06 (tel)  
bij noodgevallen na kantooruren

#### Infopaviljoen hsl noord



- > communicatie over werken voor aanleg hsl Antwerpen - Nederlandse grens
- > Infopaviljoen hsl noord  
Ambachtslaan 11  
2960 Brecht
- > 03 231 62 36 (tel)
- > 03 605 88 29 (fax)
- > steven.piessens@nmbs.be
- > openingstijden:  
dinsdag 13-16u  
woensdag 10-19u  
vrijdag 13-16u

#### Vragen Noord-Zuidkrant



- > NMBS Communicatie  
Public Relations  
Redactie Noord-Zuidkrant  
Frankrijkstraat 85  
1060 Brussel
- > geert.dierckx@nmbs.be

#### Bijkomende informatie

- > www.nmbs.be
- > www.tucrail.com
- > teletekstpagina's 860 - 869 (Integan)
- > projectinfolijn NMBS 078 15 48 04



Koning Albert II en koningin Paola brachten op 6 september 2001 een bezoek aan Antwerpen-Centraal. Vanop het balkon van het Centraal Station hadden ze een prachtig uitzicht op de werken.